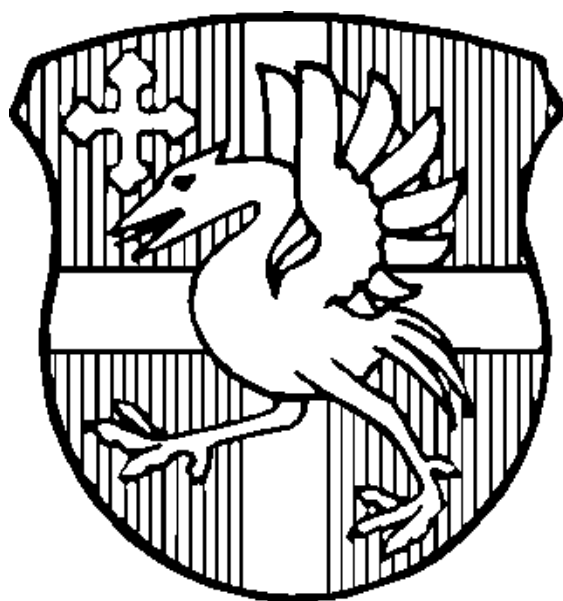


COMMUNE DE



VUADENS

Planification financière 2020 - 2024

Planification financière – Note explicative

Parallèlement à la réalisation du budget 2021, le plan financier a été réactualisé.

Le processus de planification financière suit une logique d'organisation et de budget; la planification est un outil de gestion qui permet aux autorités de présenter une analyse prévisionnelle sur cinq ans. Elle a pour but de donner l'orientation générale sur le développement prévisible de l'ensemble des charges et des revenus de fonctionnement ainsi que l'impact sur les indicateurs principaux en fonction des investissements planifiés; elle cherche ainsi à montrer la marge d'autofinancement sur les prochaines années.

Le plan financier n'est pas une copie conforme de ce que seront les futurs budgets. Il doit s'efforcer de trouver les limites entre lesquelles pourra s'exercer la marge de manœuvre de la commune.

Plusieurs éléments encore inconnus ou non maîtrisables peuvent influencer l'évolution de chaque catégorie de charges ou de produits.

Le plan financier est transmis à la Commission financière et au Conseil général. Il ne doit pas être approuvé par le Législatif.

Le Conseil communal transmet au Conseil général la planification et ses mises à jour pour en prendre acte (art. 10 al. 1 lettre r de la LCo). Le Conseil communal a transmis la planification financière à la Commission financière et une rencontre a été organisée. La Commission financière a transmis son préavis au Conseil communal. Le Conseil communal a adopté la planification 2020 à 2024 dans sa séance ordinaire du 10 novembre 2020.

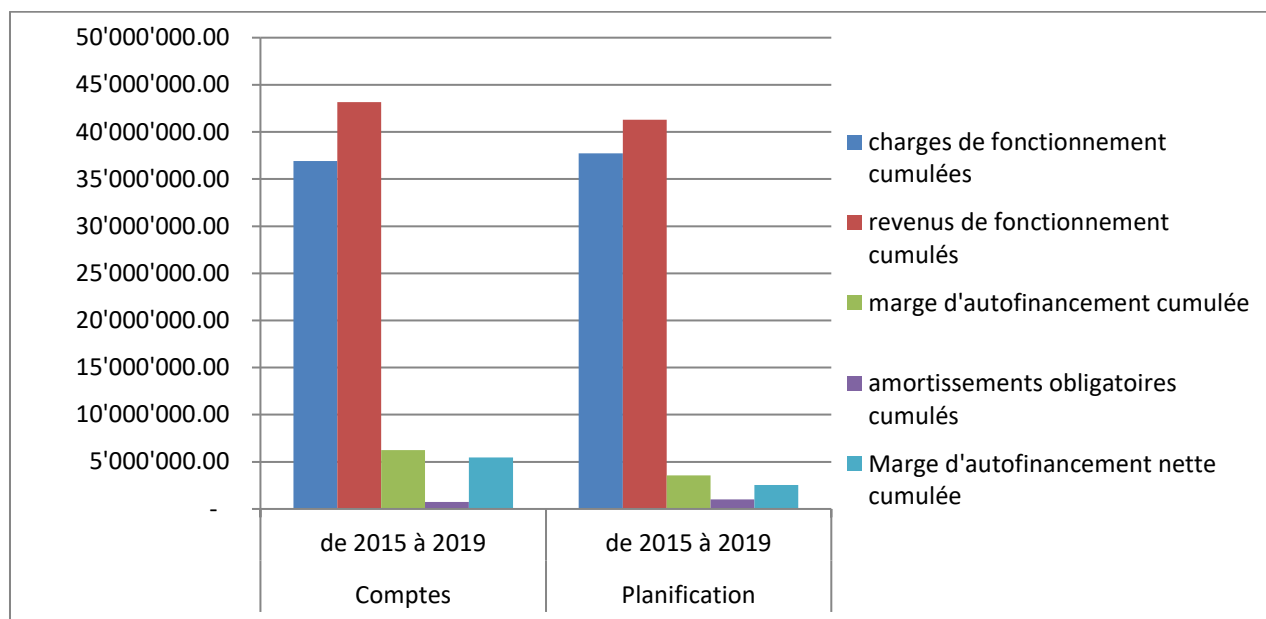
1. Analyse financière des comptes apurés de 2015 à 2019

1.1 Comparaison comptes apurés et planification 2015 à 2019

Comparaison comptes et planification de 2015 à 2019

	Comptes	Planification
	de 2015 à 2019	de 2015 à 2019
charges de fonctionnement cumulées	36'914'270.19	37'730'040.00
revenus de fonctionnement cumulés	43'146'389.77	41'293'342.00
marge d'autofinancement cumulée	6'232'119.58	3'563'302.00
amortissements obligatoires cumulés	756'592.30	1'026'555.00
Marge d'autofinancement nette cumulée	5'475'527.28	2'536'747.00

1.1.1 Graphique comparaison 2015 à 2019 : planification / comptes apurés



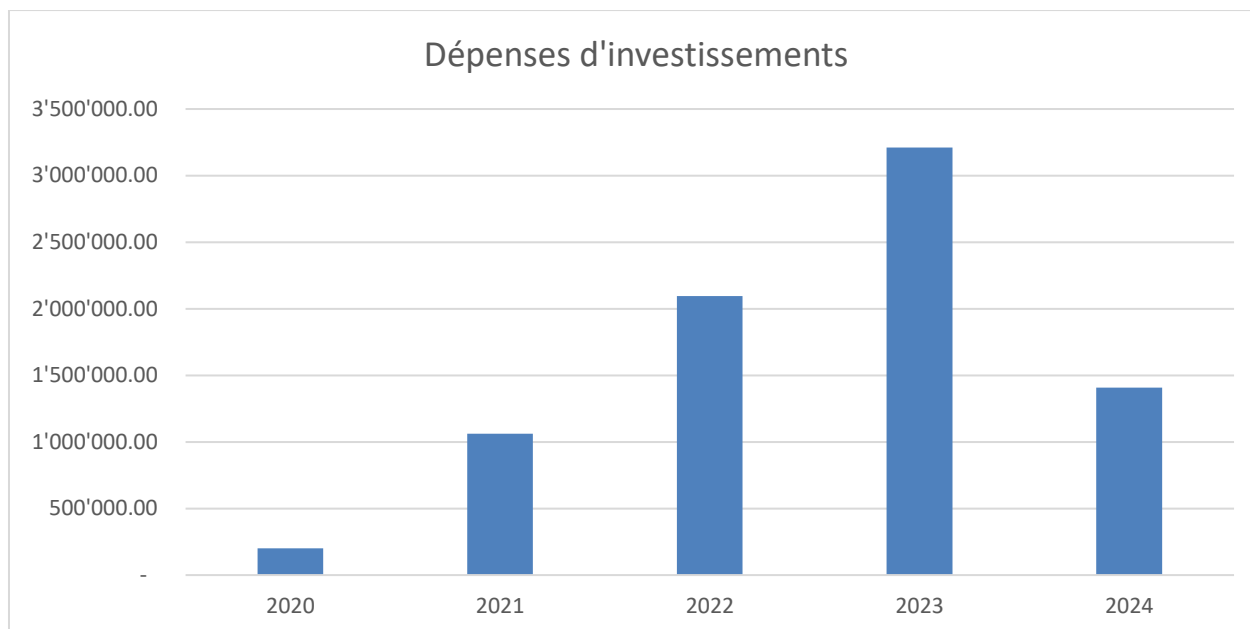
La différence des charges entre la planification et les comptes apurés se monte à Fr. 815'000, soit environ Fr. 163'000 de différence/année de charges réalisées en moins. Les revenus ont été sous-évalués d'environ Fr. 370'600/année, soit un total de Fr. 1'853'000. Ces différences cumulées correspondent à une augmentation de la MNA cumulée de Fr. 2'668'000 pour les années 2015-2019. A cela s'ajoute la différence des amortissements obligatoires cumulés entre la planification et les comptes apurés, soit Fr. 269'000.

La différence de revenu est notamment due à la modification des montants de base pris en compte suite à l'évolution des recettes non structurelles de ces dernières années. Par exemple, nous procédions jusque-là à l'apurement des recettes d'impôts sur les gains immobiliers afin d'avoir un seuil de CHF 150'000, alors que dans la planification 2020-2024, la base retenue est de CHF 200'000.

2. Planification des investissements 2020 – 2024 en bref

- Les investissements nets d'intentions (dépenses./recettes) s'élèvent à environ 7.9 millions pour cette période.
- Les gros projets sont :
 - ✓ Réaménagement du centre du village : estimé à 3.4 millions dans son ensemble
 - ✓ Transformation bâtiment édilitaire : estimé à 0.8 million
 - ✓ Epuration – secteur La Chapelle – Le Maupas : estimé à 0.57 million
 - ✓ Epuration – secteur Le Maupas : estimé à 0.2 million
 - ✓ Epuration – secteur Bois-du-Pâquier : estimé à 0.31 million
 - ✓ Mise en séparatif – secteur Moilleta : estimé à 0.38 million
 - ✓ PIEP – réalisations de diverses conduites d'eau : estimées à 0.7 million
 - ✓ Réaménagement de la place de sport : estimé à 0.552 million
 - ✓ Raccordement EC/EU – terrain de foot : estimé à 0.18 million
 - ✓ Modification des terrains de foot du FC : en projet

Le graphique ci-dessous indique les dépenses d'investissements nettes, c'est-à-dire les recettes d'investissements déduites.



3. Planification financière 2020 – 2024 en bref

Les éléments mis en place pour les planifications financières précédentes ont été appliqués à la planification financière 2020-2024 avec quelques adaptations.

- Investissements planifiés importants surtout en 2022 et 2023.
- Evolution des revenus fiscaux ordinaires, personnes physiques et morales, selon les indications du Service des contributions avec une évolution des rentrées fiscales en augmentation d'environ 5.2 % sur la période 2020-2024, tout en tenant compte d'impact de la nouvelle réforme fiscale des entreprises du canton de Fribourg ainsi que de la crise sanitaire 2020.
- La tendance des marges d'autofinancement nettes négatives se confirme et s'accroît en 2023 et 2024, cependant la marge d'autofinancement nette reste positive en 2020 et 2021.

3.1 Cumul planification de 2020 à 2024

Cumul planification de 2020 à 2024

	Projet de 2020 à 2024
charges de fonctionnement cumulées	47'785'403.30
revenus de fonctionnement cumulés	46'593'503.43
marge d'autofinancement cumulée	(1'191'899.87)
amortissements obligatoires cumulés	3'163'828.00
Marge d'autofinancement nette cumulée	(4'355'727.87)
Dépenses nettes d'investissements cumulés	8'950'708.00

3.2 Eléments pris en compte pour la planification financière 2020-2024

Taux pour évolution des charges et revenus sur la base des comptes 2019 apurés.

Les taux de progression sont basés sur l'évolution moyenne entre 2015 et 2019, avec une correction si cette moyenne n'est pas cohérente. En principe, le taux de progression retenu est de 1 %.

Nous tenons compte, en sus, de l'évolution du nombre d'habitants ou d'élèves selon notre estimation.

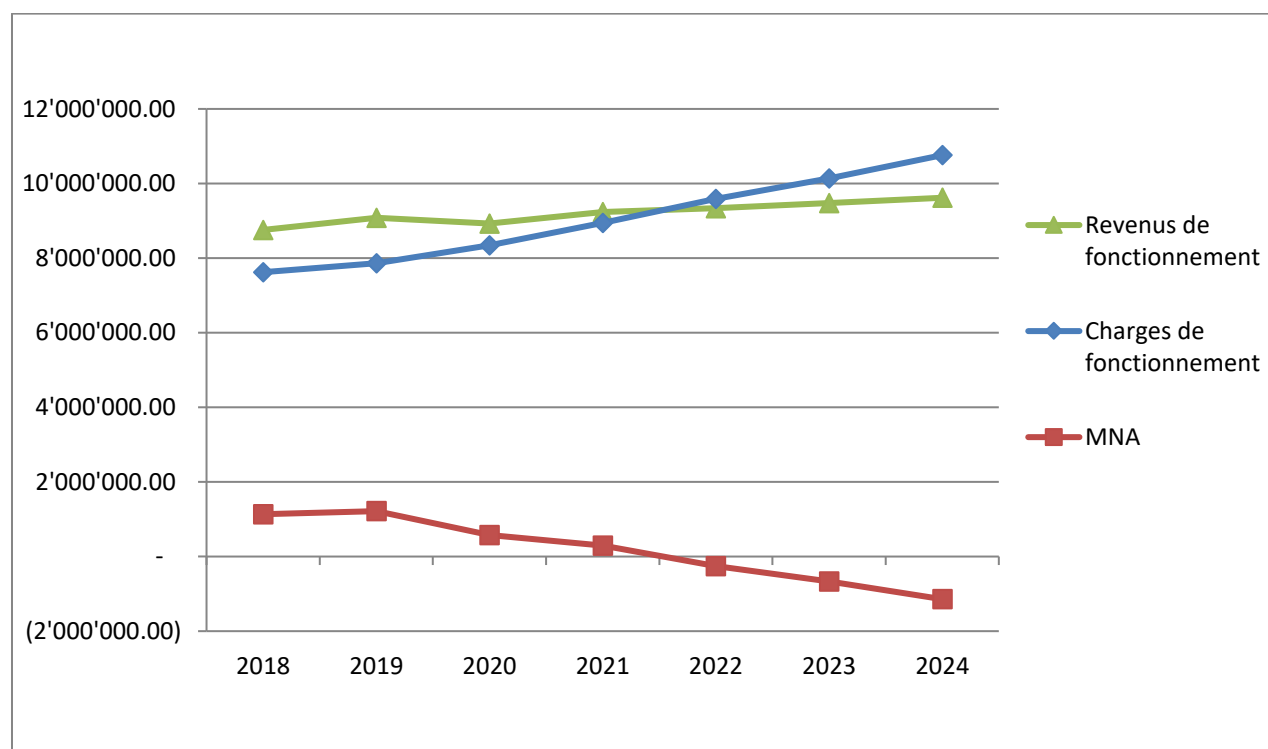
Les rentrées fiscales des personnes physiques sont calculées sur la base de 2018 avec les évolutions transmises pour les budgets 2021 et en prenant compte d'un impôt moyen de CHF 2'000 par nouveau ménage/chapitre fiscal. Les rentrées fiscales des personnes morales suivent la même tendance que pour les personnes physiques, tout en y incluant les incidences de la nouvelle réforme fiscale des entreprises du canton de Fribourg. De plus, nous avons tenu compte de l'impact de la crise sanitaire actuelle selon les indications communiquées par le SCC pour les budgets 2021.

Nous avons également pris en considération les éléments suivants :

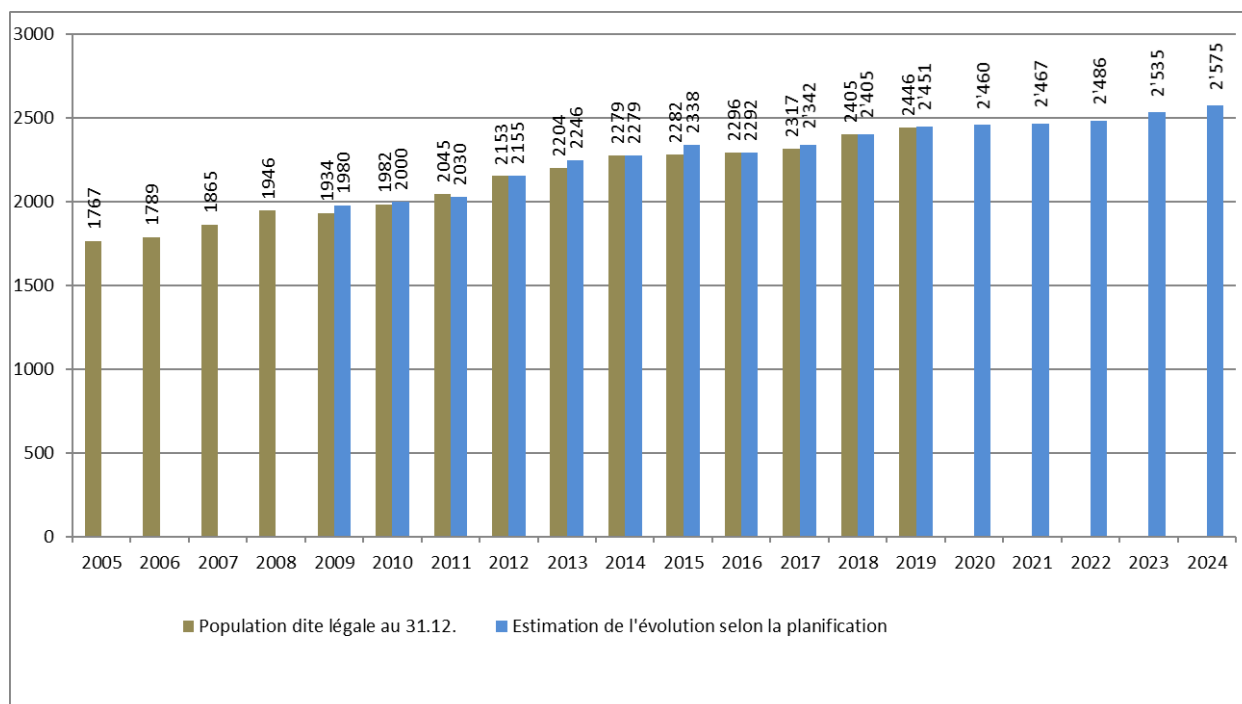
- Modification de participations pour l'ACF dès 2021
- Remplacement de la cotisation à l'Association CO2 par notre participation à Option Gruyère dès 2022
- Participation à l'EMS de la Sionge dès 2021
- Augmentation de 8 % de la part de la commune de Vuadens aux frais du RSSG
- Participation au Centre sportif régional dès 2024 (CHF 170'000)

Pour les années futures, il faudra également compter sur des dépenses liées supplémentaires, notamment celles en lien avec les constructions des nouveaux EMS du district.

3.3 Evolution compte de fonctionnement de 2018 à 2024



3.4 Evolution de la population



On constate une évolution de la population entre 2019 et 2024 de +124, notamment en fonction des chantiers d'habitations actuellement en cours de réalisation ou à venir. Cette planification peut varier en fonction de l'avancement du PAL et en fonction de l'évolution du marché de l'immobilier.

3.5 Evolution de la marge d'autofinancement

La marge d'autofinancement calculée pour la période de 2020 à 2024 est estimée à - Fr. 1'191'900 alors que les amortissements obligatoires calculés en fonction des investissements réalisés, en cours et en intention, sont estimés au total à Fr. 3'163'828.

Il s'agit bien entendu d'une tendance, des éléments pouvant influencer en plus ou en moins cette tendance. Les éléments exceptionnels ne sont bien entendus pas possible à prévoir. La progression des recettes fiscales reste un élément difficile à maîtriser. Les charges évoluent plus vite que les revenus.

Le tableau ci-dessous renseigne sur l'évolution des marges nettes d'autofinancement entre les planifications financières.

Evolution marge nette d'autofinancement 2015 à 2019				
Planification				
2015	2016	2017	2018	2019
682'744.00	868'821.00	755'664.00	224'990.00	190'091.00

Evolution marge nette d'autofinancement 2016 à 2020					
COMPTES	Planification				
2015	2016	2017	2018	2019	2020
1'030'158.00	791'956.00	1'079'558.00	277'956.00	-12'976.00	-302'253.00

Evolution marge nette d'autofinancement 2017 à 2021						
COMPTES	Planification					
	2016	2017	2018	2019	2020	2021
	917'101.00	779'291.00	785'392.00	-102'965.00	-444'178.00	-779'328.00

Evolution marge nette d'autofinancement 2018 à 2022							
COMPTES	Planification						
		2017	2018	2019	2020	2021	2022
		815'777.00	854'454.76	407'087.32	-42'807.22	-674'115.79	-863'151.36

Evolution marge nette d'autofinancement 2019 à 2023								
COMPTES	Planification							
			2018	2019	2020	2021	2022	2023
			885'456.00	494'856.00	249'915.00	-153'873.00	-438'177.00	-702'268.00

Evolution marge nette d'autofinancement 2020 à 2024									
COMPTES	Planification								
				2019	2020	2021	2022	2023	2024
				1'217'567.00	580'441.00	295'350.00	-256'202.00	-668'873.00	-1'142'589.00

Les chiffres mentionnés correspondent aux comptes apurés, soit le résultat de l'exercice retranché des imputations internes, subventions, achats de matériel/machine (unique).

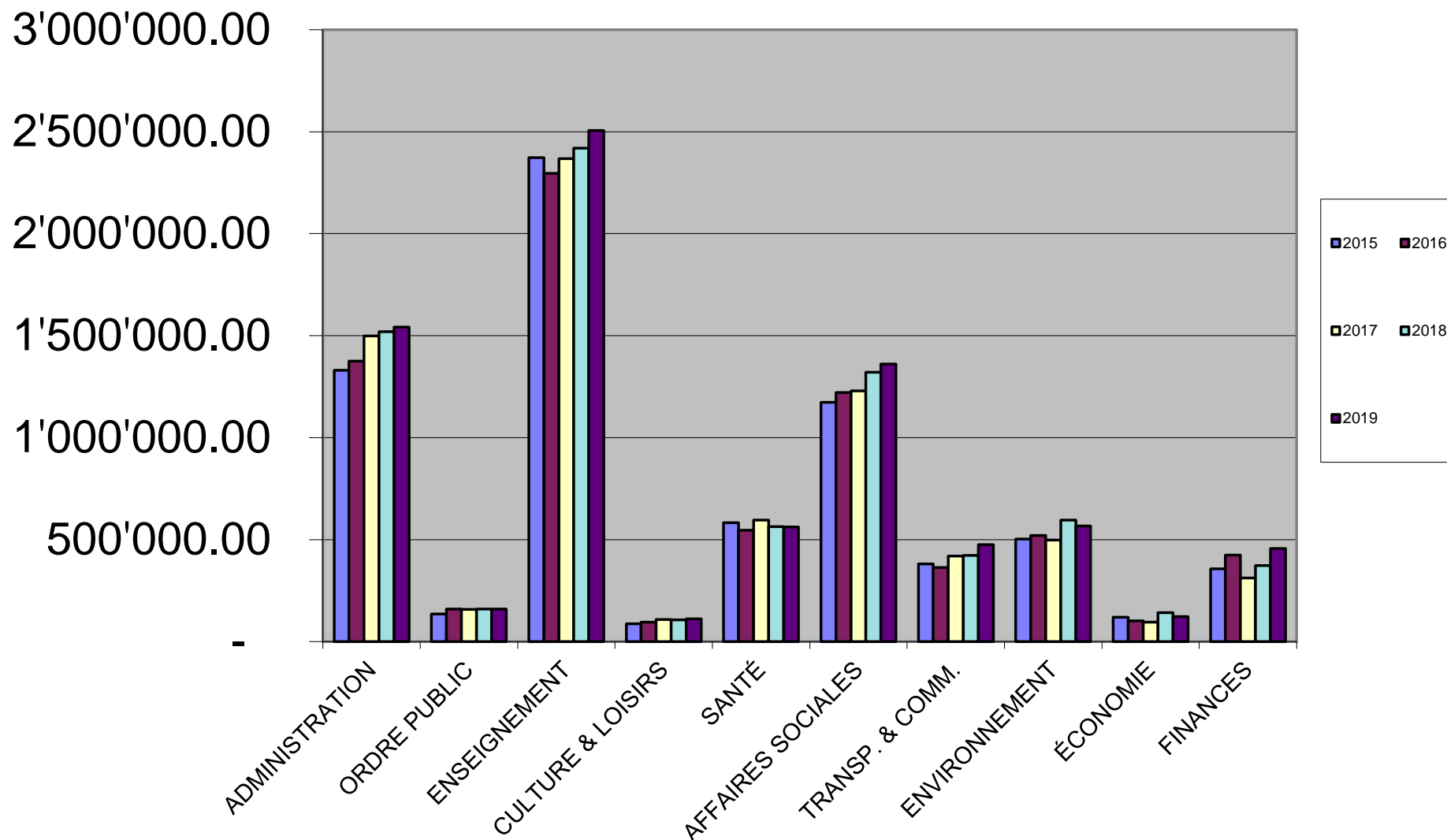
Compte de fonctionnement apuré totaux 01

N°	LIBELLÉS	DEPENSES						RECETTES					
		2015	2016	2017	2018	2019	Moyenne	2015	2016	2017	2018	2019	Moyenne
0	TOTAL ADMINISTRATION	1'330'365	1'375'165	1'498'330	1'519'501	1'542'046	1'453'081	163'632	168'220	177'784	185'160	180'183	174'996
1	Total Charges cantonales	-	-	-	-	-	-	2'550	2'550	2'550	2'550	2'550	2'550
1	Total Charges régionales	105'185	148'721	149'632	151'649	152'055	141'448	-	-	-	-	-	-
1	Total Autres charges	31'160	11'074	9'074	8'567	8'348	13'645	65'441	79'526	66'184	66'249	66'852	68'850
1	TOTAL ORDRE PUBLIC	136'345	159'795	158'706	160'217	160'403	155'093	67'991	82'076	68'734	68'799	69'402	71'400
2	Total Charges cantonales	2'109'188	2'004'783	2'099'090	2'160'152	2'260'579	2'126'758	-	-	-	-	-	-
2	Total Charges régionales	-	-	-	-	-	-	-	-	-	-	-	-
2	Total Autres charges	264'014	290'964	268'652	258'580	245'825	265'607	149'298	172'446	159'972	118'221	101'331	140'254
2	TOTAL ENSEIGNEMENT	2'373'203	2'295'747	2'367'741	2'418'731	2'506'404	2'392'365	149'298	172'446	159'972	118'221	101'331	140'254
3	Total Charges cantonales	61'631	67'319	69'954	74'473	80'811	70'838	-	-	-	-	1'321	264
3	Total Charges régionales	-	-	-	-	-	-	-	-	-	-	-	-
3	Total Autres charges	26'008	27'780	38'083	32'356	31'127	31'071	7'844	8'001	7'775	7'960	6'572	7'630
3	TOTAL CULTURE & LOISIRS	87'639	95'098	108'038	106'829	111'938	101'908	7'844	8'001	7'775	7'960	7'893	7'895
4	Total Charges cantonales	408'715	373'744	361'744	396'007	400'023	388'046	-	-	-	-	-	-
4	Total Charges régionales	81'679	76'559	78'488	28'795	31'851	59'474	-	-	-	-	-	-
4	Total Autres charges	93'398	95'040	154'798	138'901	130'178	122'463	17'739	22'445	8'113	7'496	4'645	12'087
4	TOTAL SANTÉ	583'792	545'343	595'030	563'703	562'052	569'984	17'739	22'445	8'113	7'496	4'645	12'087
5	Total Charges cantonales	601'668	608'143	618'149	661'731	699'393	637'817	-	-	-	-	-	-
5	Total Charges régionales	482'081	543'045	546'485	577'043	594'756	548'682	-	-	-	-	-	-
5	Total Autres charges	89'904	70'023	64'585	82'128	66'172	74'562	-	-	28'959	36'462	31'749	19'434
5	TOTAL AFFAIRES SOCIALES	1'173'653	1'221'211	1'229'219	1'320'903	1'360'320	1'261'061	-	-	28'959	36'462	31'749	19'434
6	Total Charges cantonales	139'409	140'942	126'076	150'622	169'745	145'359	-	-	-	-	-	-
6	Total Charges régionales	-	-	-	-	-	-	-	-	-	-	-	-
6	Total Autres charges	241'067	222'057	292'564	271'920	305'918	266'705	26'720	26'916	29'305	28'556	28'802	28'060
6	TOTAL TRANSP. & COMM.	380'476	362'999	418'640	422'542	475'663	412'064	26'720	26'916	29'305	28'556	28'802	28'060
7	Total Charges cantonales	-	-	-	-	-	-	-	-	-	-	-	-
7	Total Charges régionales	406'171	373'756	397'860	438'109	438'462	410'872	-	-	-	-	-	-
7	Total Autres charges	96'317	146'268	99'575	157'154	129'144	125'691	871'485	888'252	891'678	909'241	894'126	890'956
7	TOTAL ENVIRONNEMENT	502'488	520'024	497'435	595'263	567'606	536'563	871'485	888'252	891'678	909'241	894'126	890'956
8	Total Charges cantonales	-	-	-	-	-	-	-	-	-	-	-	-
8	Total Charges régionales	75'412	67'882	77'471	90'594	72'315	76'735	-	-	-	-	-	-
8	Total Autres charges	43'471	34'008	18'202	51'120	50'072	39'375	49'850	54'858	100'152	51'910	45'057	60'365
8	TOTAL ÉCONOMIE	118'883	101'890	95'673	141'714	122'387	116'110	49'850	54'858	100'152	51'910	45'057	60'365
9	TOTAL FINANCES	357'041	423'617	312'276	373'622	456'567	384'625	7'113'878	6'954'034	6'988'860	7'342'616	7'719'766	7'223'831
	TOTAL GENERAL	7'043'884	7'100'889	7'281'088	7'623'023	7'865'387	7'382'854	8'468'437	8'377'247	8'461'333	8'756'419	9'082'953	8'629'278
	Résultat apuré	1'424'553	1'276'358	1'180'245	1'133'397	1'217'567							
	Casf-flow	1'547'290	1'443'908	1'312'040	1'280'212	1'405'262							
	MNA	1'424'553	1'276'358	1'180'245	1'133'397	1'217'567							
		2015	2016	2017	2018	2019							
	Total charges cantonales	3'320'611	3'194'931	3'275'012	3'442'985	3'610'552							
	Total charges régionales	1'150'527	1'209'962	1'249'936	1'286'190	1'289'438							
	Total charges liées	4'471'138	4'404'893	4'524'948	4'729'175	4'899'989							
	Total autres charges	2'572'746	2'695'996	2'756'139	2'893'847	2'965'398							
	Totaux	7'043'884	7'100'889	7'281'088	7'623'023	7'865'387							

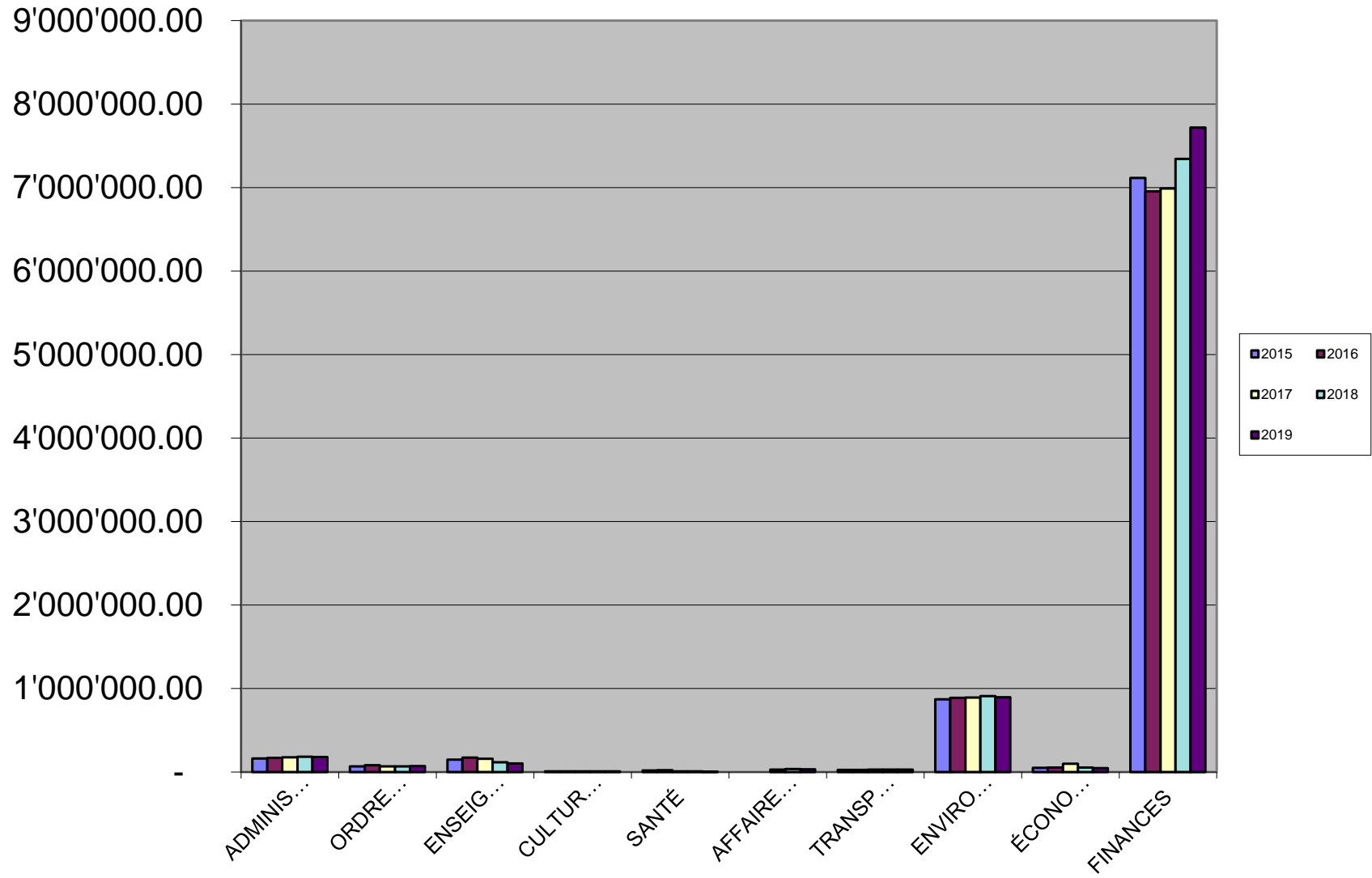
Commune de : Vuadens					Planification totaux 02								
COD	LIBELLES	2020	2021	2022	2023	2024	Moyenne	2020	2021	2022	2023	2024	Moyenne
0	Ass. comm., conseil comm.	124'600	122'200	123'422	124'656	125'903	124'156	-	-	-	-	-	-
0	Administration générale	1'559'934	1'661'627	1'703'168	1'747'947	1'791'646	1'692'864	195'279	203'852	208'948	214'172	219'526	208'356
total 0		1'684'534	1'783'827	1'826'590	1'872'603	1'917'548		195'279	203'852	208'948	214'172	219'526	
1	Protection juridique	103'952	100'342	102'056	105'758	110'442	104'510	-	-	-	-	-	-
1	Police	4'200	4'200	4'200	4'200	4'200	4'200	2'000	4'200	4'200	4'200	4'200	3'760
1	Justice	-	-	-	-	-	-	-	-	-	-	-	-
1	Police du feu	69'520	67'020	67'520	67'520	67'520	67'820	67'000	65'500	66'000	66'000	66'000	66'100
1	Militaire	-	-	-	-	-	-	-	-	-	-	-	-
1	Protection civile	5'617	5'591	5'600	5'600	5'600	5'602	2'550	2'550	2'550	2'550	2'550	2'550
1	ORCOC	8'321	2'996	3'019	3'102	3'214	4'130	-	-	-	-	-	-
total 1		191'610	180'149	182'395	186'180	190'976		71'550	72'250	72'750	72'750	72'750	
2	Ecole enfantine	205'792	213'879	216'250	223'239	232'024	218'237	-	-	-	-	-	-
2	Cycle scolaire obligat.	1'695'075	1'710'918	1'735'908	1'796'867	1'873'771	1'762'508	-	-	-	-	-	-
2	Accueil Extra-scolaire	32'781	50'500	50'500	50'500	50'500	46'956	81'915	142'421	142'000	142'000	142'000	130'067
2	Écoles spécialisées	386'234	384'147	390'947	405'633	424'211	398'234	-	-	-	-	-	-
2	Formation prof.	42'600	42'600	42'600	42'600	42'600	42'600	-	-	-	-	-	-
2	Administration scolaire	123'822	128'250	130'000	130'000	130'000	128'414	10'000	10'000	10'000	10'000	10'000	10'000
total 2		2'486'303	2'530'294	2'566'205	2'648'839	2'753'106		91'915	152'421	152'000	152'000	152'000	
3	Culture	106'914	127'673	146'895	182'936	188'665	150'617	-	-	-	-	-	-
3	Parcs publics et chemins	-	-	-	-	-	-	-	-	-	-	-	-
3	Sport	18'200	27'340	28'000	28'000	198'000	59'908	6'000	6'000	6'000	6'000	6'000	6'000
3	Autres loisirs	-	-	-	-	-	-	-	-	-	-	-	-
3	Culte, église	-	-	-	-	-	-	-	-	-	-	-	-
total 3		125'114	155'013	174'895	210'936	386'665		6'000	6'000	6'000	6'000	6'000	
4	Hôpitaux	40'578	18'226	18'408	18'592	18'778	22'917	-	-	-	-	-	-
4	Homes médicalisés	522'311	640'962	659'440	688'852	723'582	647'029	-	-	-	-	-	-
4	Soins ambulatoires	-	-	-	-	-	-	-	-	-	-	-	-
4	Prophylaxie	-	-	-	-	-	-	-	-	-	-	-	-
4	Service médic. Écoles	30'000	25'000	25'443	26'398	27'607	26'890	6'800	5'400	5'496	5'702	5'962	5'872
4	Contr. Denrées alim.	-	-	-	-	-	-	-	-	-	-	-	-
total 4		592'889	684'188	703'292	733'842	769'967		6'800	5'400	5'496	5'702	5'962	
5	AVS/AI/APG/AC	-	-	-	-	-	-	-	-	-	-	-	-
5	Caisse-maladie et accid.	-	-	-	-	-	-	-	-	-	-	-	-
5	Protection de la jeunesse	30'500	45'500	45'500	45'500	45'500	42'500	-	-	-	-	-	-
5	Protection de la jeunesse	1'100	1'100	1'100	1'100	1'100	1'100	31'750	32'150	32'150	32'150	32'150	32'070
5	Invalidité	621'362	639'030	656'732	687'969	726'358	666'290	-	-	-	-	-	-
5	Encour. Constr. Logem.	-	-	-	-	-	-	-	-	-	-	-	-
5	Home	17'000	6'000	6'000	6'000	6'000	8'200	-	-	-	-	-	-
5	Aide sociale	716'497	767'230	825'241	889'347	959'174	831'498	-	-	-	-	-	-
5	Aide humanitaire	-	-	-	-	-	-	-	-	-	-	-	-
total 5		1'386'459	1'458'860	1'534'573	1'629'916	1'738'132		31'750	32'150	32'150	32'150	32'150	
6	Routes cantonales	-	-	-	-	-	-	-	-	-	-	-	-
6	Rtes comm. et génie civil	285'460	281'375	300'000	300'000	300'000	293'367	-	-	-	-	-	-
6	Chemins de fer fédéraux	45'404	46'613	50'247	54'218	58'563	51'009	28'424	26'840	28'182	29'591	31'071	28'822
6	Trafic régional	157'211	152'942	155'649	161'496	168'893	159'238	-	-	-	-	-	-
total 6		488'075	480'930	505'896	515'714	527'456		28'424	26'840	28'182	29'591	31'071	
7	Approvisionnement en eau	46'580	51'740	52'000	52'000	52'000	50'864	362'500	366'500	377'495	388'820	400'484	379'160
7	Epuration des eaux	315'768	357'632	370'288	383'053	396'455	364'639	303'750	301'750	301'750	301'750	301'750	302'150
7	Ordures ménagères	245'600	258'886	362'894	269'727	278'846	283'191	218'500	222'200	223'911	230'083	238'320	226'603
7	Cimetière	1'200	1'200	1'260	1'323	1'389	1'274	5'000	5'000	5'000	5'000	5'000	5'000
7	Correct. eaux et endigu.	4'600	4'600	4'628	4'628	4'628	4'617	-	-	-	-	-	-
7	Protection de la nature	-	-	-	-	-	-	-	-	-	-	-	-
7	Aménagement	64'000	64'000	64'000	64'000	64'000	64'000	12'200	12'200	12'200	12'200	12'200	12'200

Commune de : Vuadens				Planification totaux 02									
COD	LIBELLES	2020	2021	2022	2023	2024	Moyenne	2020	2021	2022	2023	2024	Moyenne
total 7		677'748	738'058	855'070	774'731	797'318		901'950	907'650	920'356	937'853	957'754	
8	Agriculture	-	-	-	-	-	-	-	-	-	-	-	-
8	Forêts	44'400	68'050	48'325	49'000	49'000	51'755	24'124	35'441	35'441	35'441	35'441	33'178
8	Tourisme	75'641	78'763	81'913	85'190	88'597	82'021	-	-	-	-	-	-
8	Energie	11'800	11'800	11'800	11'800	11'800	11'800	-	-	-	-	-	-
total 8		131'841	158'613	142'038	145'990	149'397		24'124	35'441	35'441	35'441	35'441	
9	Impôts ordinaires	-	-	-	-	-	-	5'969'266	5'971'457	6'045'552	6'144'357	6'244'806	6'075'088
9	Impôts irréguliers	-	-	-	-	-	-	914'500	1'166'500	1'166'500	1'166'500	1'166'500	1'116'100
9	Autres impôts	79'000	93'000	93'000	93'000	93'000	90'200	-	-	-	-	-	-
9	Péréquation financière	-	-	-	-	-	-	533'549	506'660	510'562	524'635	543'417	523'765
9	Intérêts	115'500	153'922	212'822	280'122	304'696	213'412	180	180	180	180	180	180
9	Amortissements obligatoires	258'525	393'175	651'460	894'760	965'908	632'766	-	-	-	-	-	-
9	Patrimoine financier	129'650	132'950	143'586	155'073	167'479	145'748	152'402	151'502	151'502	151'502	151'502	151'682
9	Amortissements supplém.	-	-	-	-	-	-	-	-	-	-	-	-
9	Réserves	-	-	-	-	-	-	-	-	-	-	-	-
9	Bénéfices sur ventes	-	-	-	-	-	-	-	-	-	-	-	-
9	Autres	-	-	-	-	-	-	-	-	-	-	-	-
total 9		582'675	773'047	1'100'868	1'422'955	1'531'083		7'569'897	7'796'299	7'874'296	7'987'174	8'106'405	
général		8'347'248	8'942'978	9'591'821	10'141'706	10'761'650		8'927'689	9'238'303	9'335'619	9'472'833	9'619'060	

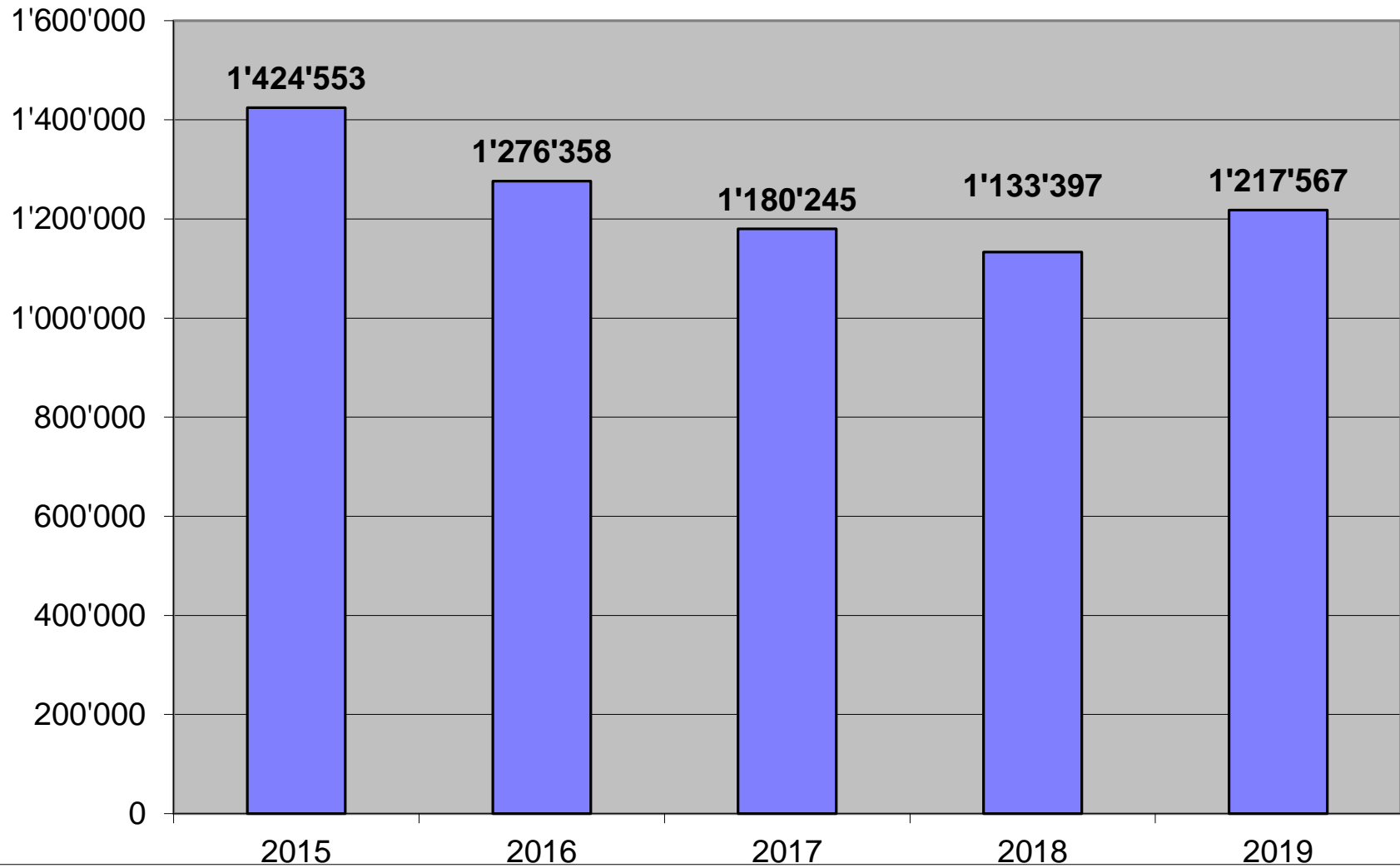
Evolution des charges



Evolution des recettes



Evolution de la MNA



Planification totaux 01

N°	LIBELLÉS	DEPENSES						RECETTES					
		2020	2021	2022	2023	2024	Moyenne	2020	2021	2022	2023	2024	Moyenne
0	TOTAL ADMINISTRATION	1'684'534	1'783'827	1'826'590	1'872'603	1'917'548	1'850'142	195'279	203'852	208'948	214'172	219'526	211'625
1	Total Charges cantonales	-	-	-	-	-	-	2'550	2'550	2'550	2'550	2'550	2'550
1	Total Charges régionales	175'773	165'338	167'575	171'360	176'156	170'107	-	-	-	-	-	-
1	Total Autres charges	15'837	14'811	14'820	14'820	14'820	14'818	69'000	69'700	70'200	70'200	70'200	70'075
1	TOTAL ORDRE PUBLIC	191'610	180'149	182'395	186'180	190'976	184'925	71'550	72'250	72'750	72'750	72'750	72'625
2	Total Charges cantonales	2'215'619	2'227'053	2'265'767	2'349'375	2'455'146	2'324'335	-	-	-	-	-	-
2	Total Charges régionales	-	-	-	-	-	-	-	-	-	-	-	-
2	Total Autres charges	270'684	303'241	300'438	299'464	297'960	300'276	91'915	152'421	152'000	152'000	152'000	152'105
2	TOTAL ENSEIGNEMENT	2'486'303	2'530'294	2'566'205	2'648'839	2'753'106	2'624'611	91'915	152'421	152'000	152'000	152'000	152'105
3	Total Charges cantonales	82'899	103'173	105'000	108'944	283'933	150'263	-	-	-	-	-	-
3	Total Charges régionales	-	-	-	-	-	-	-	-	-	-	-	-
3	Total Autres charges	42'215	51'840	69'895	101'992	102'732	81'615	6'000	6'000	6'000	6'000	6'000	6'000
3	TOTAL CULTURE & LOISIRS	125'114	155'013	174'895	210'936	386'665	231'877	6'000	6'000	6'000	6'000	6'000	6'000
4	Total Charges cantonales	418'011	428'263	435'845	452'216	472'928	447'313	-	-	-	-	-	-
4	Total Charges régionales	40'578	109'750	108'408	108'592	108'778	108'882	-	-	-	-	-	-
4	Total Autres charges	134'300	146'175	159'038	173'034	188'261	166'627	6'800	5'400	5'496	5'702	5'962	5'640
4	TOTAL SANTÉ	592'889	684'188	703'292	733'842	769'967	722'822	6'800	5'400	5'496	5'702	5'962	5'640
5	Total Charges cantonales	695'595	715'188	735'695	771'416	815'240	759'385	-	-	-	-	-	-
5	Total Charges régionales	641'264	690'072	745'278	804'900	869'292	777'385	-	-	-	-	-	-
5	Total Autres charges	49'600	53'600	53'600	53'600	53'600	53'600	31'750	32'150	32'150	32'150	32'150	32'150
5	TOTAL AFFAIRES SOCIALES	1'386'459	1'458'860	1'534'573	1'629'916	1'738'132	1'590'370	31'750	32'150	32'150	32'150	32'150	32'150
6	Total Charges cantonales	174'615	171'555	176'496	184'844	195'043	181'984	-	-	-	-	-	-
6	Total Charges régionales	-	-	-	-	-	-	-	-	-	-	-	-
6	Total Autres charges	313'460	309'375	329'400	330'870	332'414	325'515	28'424	26'840	28'182	29'591	31'071	28'921
6	TOTAL TRANSP. & COMM.	488'075	480'930	505'896	515'714	527'456	507'499	28'424	26'840	28'182	29'591	31'071	28'921
7	Total Charges cantonales	-	-	-	-	-	-	-	-	-	-	-	-
7	Total Charges régionales	481'446	508'710	522'760	542'358	564'879	534'677	-	-	-	-	-	-
7	Total Autres charges	196'302	229'348	332'310	232'373	232'439	256'618	901'950	907'650	920'356	937'853	957'754	930'903
7	TOTAL ENVIRONNEMENT	677'748	738'058	855'070	774'731	797'318	791'294	901'950	907'650	920'356	937'853	957'754	930'903
8	Total Charges cantonales	-	-	-	-	-	-	-	-	-	-	-	-
8	Total Charges régionales	106'966	135'738	118'238	122'190	125'597	125'441	-	-	-	-	-	-
8	Total Autres charges	24'875	22'875	23'800	23'800	23'800	23'569	24'124	35'441	35'441	35'441	35'441	35'441
8	TOTAL ÉCONOMIE	131'841	158'613	142'038	145'990	149'397	149'009	24'124	35'441	35'441	35'441	35'441	35'441
9	TOTAL FINANCES	582'675	773'047	1'100'868	1'422'955	1'531'083	1'206'988	7'569'897	7'796'299	7'874'296	7'987'174	8'106'405	7'941'044
	TOTAL GENERAL	8'347'248	8'942'978	9'591'821	10'141'706	10'761'650	9'859'539	8'927'689	9'238'303	9'335'619	9'472'833	9'619'060	9'416'454
	TOTAL GENERAL - 99	8'347'248	8'942'978	9'591'821	10'141'706	10'761'650	9'859'539	8'927'689	9'238'303	9'335'619	9'472'833	9'619'060	9'416'454
	MNA	580'440.96	295'324.55	(256'202.15)	(668'873.36)	(1'142'589.87)							

MNA prévisionnelle

